

图 180 异榉长斑蚜 *Tinocallis viridis* (Takahashi)

有翅孤雌蚜 (alate viviparous female)

a. 身体背面观 (dorsal view of body); b. 触角节 I—III (antennal segments I—III); c. 触角节 IV—VI (antennal segments IV—VI); d. 次生感觉圈 (secondary rhinarium); e. 喙节 IV + V (ultimate rostral segment); f. 头部背前方瘤 (anterior dorsal tubercle on head); g. 前胸背瘤 (dorsal tubercle on pronotum); h. 中胸背瘤 (dorsal tubercle on metanotum); i. 腹部背片 II 中瘤 (spinal tubercle on abdominal tergite II); j. 腹部背片 VI 中瘤 (spinal tubercle on abdominal tergite VI); k. 腹部背片 VIII 中瘤 (spinal tubercle on abdominal tergite VIII); l. 体背毛 (dorsal seta of body); m. 腹管 (siphunculus); n. 尾片 (cauda)。

胚胎 (embryo)

o. 体背毛 (dorsal seta of body)。

迹。尾片瘤状，长 0.14mm，为腹管 1.3 倍，有粗长毛 6—8 根，尾片分裂为两片，呈 W 形，有长短毛 15—17 根。

**观察标本** 12 头有翅孤雌蚜，1975-V-30，江苏（苏州市），No.5862，寄主：榉树，钟铁森采；4 头有翅孤雌蚜，1975-VI-1，江苏（苏州虎丘山），No.5874，寄主：榉树，钟铁森采。

**分布** 江苏（苏州）、广东、四川、台湾。

**生物学** 中国记载寄主植物为榉树 *Zelkova schneideriana* 和台湾榉树，在叶背散居，严重时叶柄上有分布，且分泌较多蜜露。

(90) 榉长斑蚜 *Tinocallis zelkowae* (Takahashi, 1919) (图 181)

*Myzocallis zelkowae* Takahashi, 1919: 173.

*Lutaphis alniifoliae* shinji, 1924: Synonymized by Tao, 1985:?

*Lutaphis nirecola* Shinji, 1924: 347. Synonymized by Tao, 1958:?

*Sarucallis zelkova* (Takahashi): Tao, 1963: 69; Paik, 1965: 51.

*Tinocallis zelkova* (Takahashi): Richards, 1967: 550; Higuchi, 1972: 45; Zhang *et* Zhong, 1980: 430; Tao, 1990: 143; Remaudière *et* Remaudière, 1997: 226; Qiao *et* Zhang, 2000: 170; Quednau, 2001: 211.

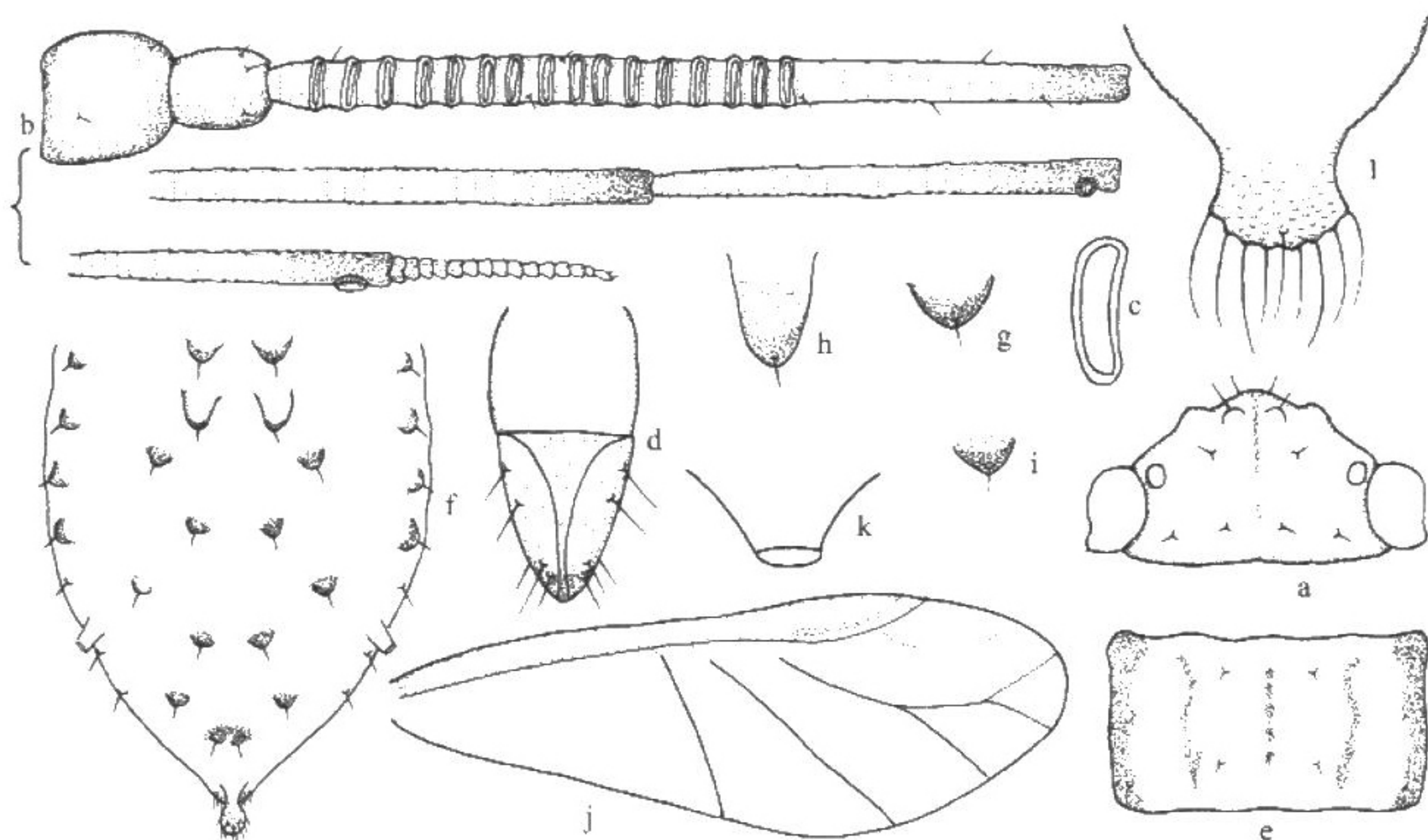


图 181 榉长斑蚜 *Tinocallis zelkova* (Takahashi)

有翅孤雌蚜 (alate viviparous female)

a. 头部背面观 (dorsal view of head); b. 触角 (antenna); c. 次生感觉圈 (secondary rhinarium); d. 喙节IV + V (ultimate rostral segment); e. 前胸背板, 示斑纹 (pronotum, showing sclerotized patches); f. 腹部背面观 (dorsal view of abdomen); g. 腹部背片I中瘤 (spinal tubercle on abdominal tergite I); h. 腹部背片II中瘤 (spinal tubercle on abdominal tergite II); i. 腹部背片III中瘤 (spinal tubercle on abdominal tergite III); j. 前翅 (fore wing); k. 腹管 (siphunculus); l. 尾片 (cauda)。

### 特征记述

**有翅孤雌蚜** 体长椭圆形, 体长 1.42mm, 体宽 0.49mm。活体淡黄色。玻片标本身体淡色, 头部中央有一纵斑不达后缘, 前胸背板中央由小块斑纹组成纵带, 侧斑呈“S”字形, 缘域有宽带形纵斑; 中胸背板至腹部背片淡色, 有明显的黑色背中瘤及缘瘤; 触角节 I、II 外缘及节 III—VI 端部均黑色, 喙顶端黑褐色, 其他附肢淡色。头部背面有 4 对淡色毛基斑, 前 1 对隆起, 顶端各有短毛 1 根; 前胸背板有 2 对淡色毛基瘤, 各有短毛 1 根, 腹部背片 I—II 各 1 对指状背中瘤, 短于触角节 II; 背片 III—VIII 各 1 对黑色小圆形背中瘤, 背片 VIII 中瘤基部愈合, 背片 I—IV 各 1 对黑色缘瘤。体表光滑, 各瘤有小刺突分布, 中胸背面有淡色环形刻纹。体背毛短小。除各瘤顶端毛外, 头顶有毛

1—2对；前胸背板有缘毛1对；腹部背片V—VII各有缘毛1对。头顶毛长0.02mm，为触角节III最宽直径 $2/3$ ；腹部背片I、VIII毛长0.01mm。气门圆形开放，气门片淡色。中额隆起，高于毛基瘤，额瘤微隆。触角有小刺突横瓦纹，全长1.05mm，为体长0.75倍；节III长0.36mm，节I—VI长度比例：14:12:100:58:52:35+24；触角毛尖锐，节I—VI毛数：3, 2或3, 5或6, 2, 1或2, 0+0，节VI鞭部顶端有毛4根；节III毛长为该节最宽直径 $1/4$ ；节III有桔瓣形次生感觉圈15或16个，分布于基部 $3/4$ 。喙不达中足基节，节IV+V楔状，长0.07mm，长为基宽1.7倍，为后足跗节II 0.89倍，有毛5对，其中次生刚毛2对。足光滑，胫节端部 $1/3$ — $1/2$ 粗刺突分布。前足基节粗大，为后足基节2倍以上。后足股节长0.36mm，与触角节III约等；后足胫节长0.53mm，为体长0.38倍，后足胫节毛长为该节最宽直径0.86倍。跗节I毛序：5, 5, 5。翅无县，径分脉两端显著。腹管截断状，光滑，无缘突，全长0.04mm，为基宽0.42倍，与端径约等。尾片瘤状，长0.09mm，长为腹管2.6倍，有长毛8或9根。尾板分裂为两片，有长短毛12或13根。生殖板有毛7或8根。

**观察标本** 2头有翅孤雌蚜，1975-VI-18，山东（青岛市中山公园），No.6041，寄主：紫藤（偶落寄主？），张广学和钟铁森采；2头有翅孤雌蚜，1975-VI-17，山东（青岛市中山公园），No.6026，寄主：榉树，钟铁森和张广学采；3头有翅孤雌蚜，1980-VIII-8，山东（青岛市中山公园），No.Y2642，寄主：榉树，杜联英采。

**分布** 山东（青岛）、台湾；日本，朝鲜半岛。

**生物学** 中国记载寄主植物为榉树、台湾榉（Tao, 1963; Qiao et Zhang, 2000）；日本记载（Shinji, 1924）有 *Zelkova serrata* (Thunb), *Ulmus davidiana* var *japonica* (Rehd)；朝鲜半岛记载为 *Alnus japonicus*, *Corylus sieboldiana*, *Robinia pseudoacacia* (Paik, 1965)。在叶背散居。

### 36. 侧棘斑蚜属 *Tuberculatus* Mordvilko, 1894

*Tuberculatus* Mordvilko, 1894: 136. **Type species:** *Aphis quercus* Kaltenbach, 1843; by original designation.

**属征** 额瘤明显，头顶额毛、前背毛明显，后背毛短。前胸背板两侧具有一至数根毛，后侧毛常1对，前侧毛罕见，背中瘤1或2对，或缺。中、后胸背板常有成对背中瘤或无。腹部背片有成对的背中瘤及缘瘤，各顶端具毛1—4根。胫节末端毛尖而基部有时具钝或头状毛，爪间突刚毛状或锤状；跗节I具腹毛5或6根，背毛2根。前翅正常，翅痣常镶褐色边，肘脉1和肘脉2常镶边，有时所有翅脉均着色，有时则色淡，翅痣下缘具毛。腹管光滑或微刺。尾片典型瘤状，具长毛。尾板中间凹陷而分裂为两片，基部相连，具长毛。胚胎背毛或缘毛头状、钝或尖；毛行平行或在腹部背片I—VI稍收窄。